

中華民國 108 年度

4-0501642

臺北市總預算

臺北市政府教育局主管

臺北市地方教育發展基金

臺北市北投區文化國民小學附屬單位預算之分預算

(特別收入基金)

臺北市北投區文化國民小學編

臺北市地方教育發展基金－臺北市北投區文化國民小學

目 次

中華民國108年度

| | |
|----------------------------|------------|
| 一、財務摘要 | 第 1 頁 |
| 二、業務計畫及預算概要 | 第 3 -10 頁 |
| 三、預算主要表 | |
| (一) 基金來源、用途及餘絀預計表 | 第 11 頁 |
| (二) 現金流量預計表 | 第 12 頁 |
| 四、預算明細表 | |
| (一) 基金來源－服務收入明細表 | 第 13 頁 |
| (二) 基金來源－財產處分收入明細表 | 第 14 頁 |
| (三) 基金來源－利息收入明細表 | 第 15 頁 |
| (四) 基金來源－其他財產收入明細表 | 第 16 頁 |
| (五) 基金來源－公庫撥款收入明細表 | 第 17 頁 |
| (六) 基金來源－學雜費收入明細表 | 第 18 頁 |
| (七) 基金來源－雜項收入明細表 | 第 19 頁 |
| (八) 基金用途－國民教育計畫明細表 | 第 20 -28 頁 |
| (九) 基金用途－學前教育計畫明細表 | 第 29 -31 頁 |
| (十) 基金用途－一般行政管理計畫明細表 | 第 32 -33 頁 |
| (十一) 基金用途－建築及設備計畫明細表 | 第 34 -35 頁 |
| 五、預算參考表 | |
| (一) 預計平衡表 | 第 37 頁 |
| (二) 各項費用彙計表 | 第 38 -43 頁 |
| (三) 員工人數彙計表 | 第 44 頁 |
| (四) 用人費用彙計表 | 第 46 -49 頁 |
| (五) 單位（或計畫）成本分析表 | 第 50 頁 |

臺北市地方教育發展基金－臺北市北投區文化國民小學

目 次

中華民國108年度

| | |
|------------------------|--------|
| (六) 5年來主要業務計畫分析表 | 第 51 頁 |
| (七) 資本資產及長期負債明細表 | 第 52 頁 |

臺北市地方教育發展基金－臺北市北投區文化國民小學

財務摘要

中華民國108年度

單位：新臺幣千元

| 項 目 | 本 年 度 | 上 年 度 | 比較增減數 | % |
|---------------|---------|---------|--------|--------|
| 經營成績： | | | | |
| 基金來源 | 189,134 | 170,987 | 18,147 | 10.61 |
| 基金用途 | 193,148 | 176,655 | 16,493 | 9.34 |
| 賸餘(短絀) | -4,014 | -5,668 | 1,654 | -- |
| 餘絀情形： | | | | |
| 基金餘額 | 1,017 | 5,031 | -4,014 | -79.79 |
| 現金流量(註)： | | | | |
| 現金及約當現金之淨增(減) | -4,014 | -5,668 | 1,654 | -- |

附註：現金流量係採現金及約當現金基礎，包括現金及自投資日起3個月內到期或清償之債權證券。

本 頁 空 白

業務計畫及預算概要

臺北市地方教育發展基金－臺北市北投區文化國民小學

業務計畫及預算概要

中華民國 108 年度

壹、基金概況

一、設立宗旨及願景：

- (一) 本校遵照憲法第 158 條及 160 條規定，教育文化應發展國民之民族精神、自治精神，國民道德與健全體格、科學及生活智能，以培養學童七大學習領域及十大基本能力。
- (二) 本校自 91 年度起依教育經費編列與管理法第 13 條規定設置「臺北市地方教育發展基金」，以促進教育健全發展，提昇教育經費運用績效。

二、施政重點：

- (一) 開啟多元智慧：尊重每個學生獨特的個性，以多元智慧的觀點協助他找到生命的亮點，肯定天生我才必有用，能知於學，樂於學。
- (二) 培養生活能力：培養學生帶得走的公民關鍵能力，強化自我管理、閱讀理解、理性批判、問題解決、奉獻服務、溝通表達等核心素養。
- (三) 蘊育人文情懷：在溫馨開放的校園文化中，孕育人文情懷，學會尊重、包容；建構生命的價值、完成人性的開展。
- (四) 建置溫馨民主的校園文化：
 1. 以參與式管理、落實行政、教師會、家長會三者的良性互動。
 2. 以學生第一，教學優先的觀念提昇行政服務效率。
 3. 放下威權心態，開啟校園民主之風氣。
- (五) 推動適性教學：
 1. 落實校本課程理念，採多元化、活潑化的教學及評量。
 2. 運用校內、外資源，加強多元學習能力。
 3. 關懷相對弱勢學生之教學及輔導。
 4. 推動行動學習，充實學生運用資訊之知能，並提昇教師運用學習載具教學之能力。
- (六) 辦理發展性的訓輔活動：
 1. 辦理各項活動、競賽及展演。
 2. 推動校內外學習服務。
 3. 發展績優社團及校隊，如國樂、管樂、合唱、樂儀隊、童軍等。
 4. 加強新興領域教育的辦理，並融入各科教學以收成效。

臺北市地方教育發展基金－臺北市北投區文化國民小學

業務計畫及預算概要

中華民國 108 年度

三、組織概況（另附組織系統圖）：

本校設置校長 1 人，綜理全校校務，下設教務處、學生事務處、總務處、輔導室、會計室、人事室及幼兒園等單位。

內部分層業務如下：

（一）教務處：秉承校長之命，辦理全校教務事項。

1. 教學組：掌理課程編排、課業考查、學藝競賽、教學研究、教師進修、差假教師調代課及缺補課之查核等事項。
2. 註冊組：掌理註冊、編班、轉學、學籍保管、各項獎助學金補助及成績考查等有關學籍事項。
3. 設備組：掌理教科書編選、教學用具之管理、保管及出版學校刊物等事項。
4. 資訊組：掌理電腦設備及區域網路之管理、保管等事項。

（二）學生事務處：秉承校長之命，辦理全校學生事務事項。

1. 訓育組：掌理訓育計畫之擬定及辦理各類訓育等活動。
2. 體育組：掌理學生體育活動、體格鍛鍊等事項。
3. 生教組：掌理學生日常生活常規，辦理交通導護各項事項。
4. 衛生組：掌理健康檢查，個人及環境衛生檢查、保健等事項。

（三）總務處：秉承校長之命，辦理全校總務事項。

1. 事務組：掌理校舍、校具、財產、物品採購保管、工程發包、監工及驗收。
2. 文書組：掌理文件收發登錄、撰擬繕校、典守學校印信、檔案保管、整理各項會議紀錄及校史等事項。
3. 出納組：掌理現金、零用金、票據、契約之保管等收支事項，辦理員工薪津發放及各項扣繳單據證明等事項。

（四）輔導室：秉承校長之命，辦理全校學生學習輔導、生活輔導、生涯輔導等事項。

1. 輔導組：掌理學生個案建立、學習輔導、生活輔導、生涯輔導及兩性教育、親職教育等事項。
2. 資料組：辦理輔導資料搜集建檔、組訓愛心家長、實施測驗、社區人力整合、出版親職刊物等事項。

臺北市地方教育發展基金 - 臺北市北投區文化國民小學

業務計畫及預算概要

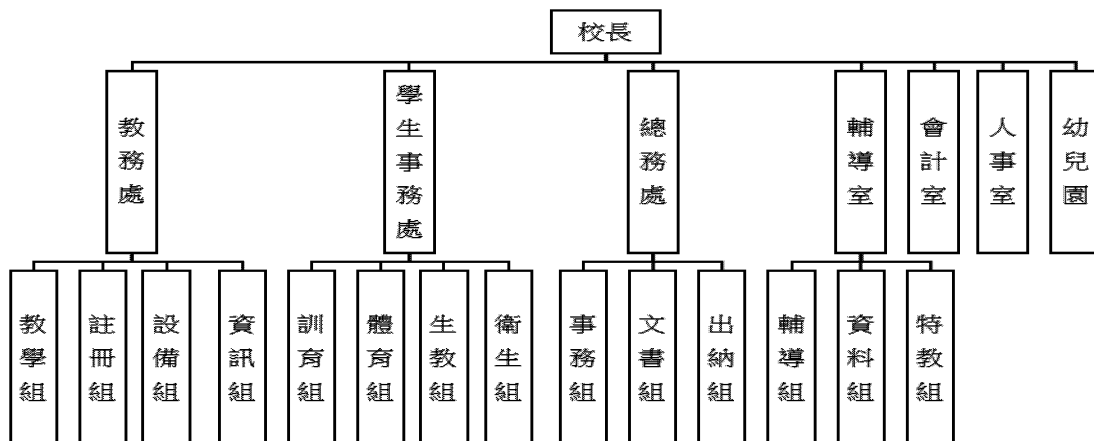
中華民國 108 年度

3. 特教組：擬訂特殊教育計畫章則、親師輔導諮詢、特教班甄選鑑別、實施各項診斷測驗、特教兒童追蹤輔導等事項。

(五) 會計室：秉承上級主計機關之監督與指導，並受校長之指揮，依法辦理歲計、會計、統計等事項。

(六) 人事室：秉承上級人事機關之監督與指導，並受校長之指揮，依法辦理人事管理查核等事項。

(七) 幼兒園：秉承校長之命，綜理園務、規劃幼兒教學、保育、環境與各項措施。



四、基金歸類及屬性：

本校地方教育發展基金依據教育經費編列與管理法第 13 條規定設置，本基金為預算法第 4 條第 1 項第 2 款第 5 目所定之特別收入基金，以本府教育局為管理機關。

臺北市地方教育發展基金－臺北市北投區文化國民小學

業務計畫及預算概要

中華民國 108 年度

貳、業務計畫

本年度業務計畫重點與預算配合情形及預期績效，詳列如下：

單位：新臺幣千元

| 業務計畫名稱 | 計畫重點內容 | 預算數 | 預 期 績 效 |
|----------|-------------------------------|---------|--|
| 國民教育計畫 | 辦理各項活動，以鍛鍊學童強健的身體，增進學童各項生活智能。 | 155,561 | 1.新購運動器材、教具、樂器及圖書等各科教學設備。 2.革新教學方法，充實各科教材，提高教學效能。 3.辦理性別平等教育宣導活動、教師專業成長、教師甄選及指定活動等項目 |
| 學前教育計畫 | 鍛鍊幼兒強健的身體，增進幼兒各項生活智能。 | 6,928 | 1.新購教學設備。 2.革新教學方法，提高教學效能。 3.辦理幼兒園各項活動。 |
| 一般行政管理計畫 | 綜理學校總務、人事、會計等業務。 | 17,854 | 配合校務推動行政處室支援工作，進而增進校務運作。 |
| 建築及設備計畫 | 購置教學所需教學設備等及改善教學環境。 | 12,805 | 辦理各學科因應教學課程需要購置教學設備，另辦理運動場、跑道及周邊整修工程、新設高壓變電站，以改善教學環境，增進教學效能，並提高行政效率。 |

參、預算概要

一、基金來源及用途之預計：

(一) 本年度基金來源：

服務收入 1 萬元、財產處分收入 5 千元、利息收入 1 千元、其他財產收入 5 萬 9 千元、公庫撥款收入 1 億 8,766 萬 4 千元、學雜費收入 1,195 萬元、雜項收入 20 萬元，本年度基金來源 1 億 8,913 萬 4 千元，較上年度預算數 1 億 7,098 萬 7 千元，增加 1,814 萬 7 千元，約 10.61 %，主要係公庫撥款收入增編所致。

臺北市地方教育發展基金 - 臺北市北投區文化國民小學

業務計畫及預算概要

中華民國 108 年度

(二) 本年度基金用途：

國民教育計畫 1 億 5,556 萬 1 千元，學前教育計畫 692 萬 8 千元，一般行政管理計畫 1,785 萬 4 千元，建築及設備計畫 1,280 萬 5 千元，本年度基金用途 1 億 9,314 萬 8 千元，較上年度預算數 1 億 7,665 萬 5 千元，增加 1,649 萬 3 千元，約 9.34%，主要係增編新設高壓變電站暨人事費調整所致。

二、基金餘絀之預計：

本年度基金來源及用途相抵後，差短 401 萬元 4 千元，較上年度預算數差短 566 萬 8 千元，減少 165 萬 4 千元，約 29.18%，將移用以前基金餘額 401 萬元 4 千元支應。

三、現金流量之預計：

本年度業務活動淨現金流出 401 萬元 4 千元。

四、補辦預算事項：詳補辦預算明細表

(一) 購建固定資產 10 萬元

106 年度教育局學校設施改善準備，補助增設飲水機計畫內屬設備部分移列固定資產 10 萬元。

肆、年度關鍵績效指標：

| 關鍵策略目標 | 關鍵績效指標 | 衡量標準 | 年度目標值 |
|---------|--------------------|---|-------|
| 提升畢業生素質 | 國小基本學力檢測達到基礎以上學生比率 | 學生基本學力檢測國語、數學、英語通過基礎總人數/各科參加測驗人數*100% 單位:% | 96% |

臺北市地方教育發展基金－臺北市北投區文化國民小學

業務計畫及預算概要

中華民國 108 年度

伍、前年度及上年度已過期間實施狀況及成果概述：

一、前（106）年度決算結果及績效達成情形：

（一）前年度決算結果：

- 1.基金來源：決算數 1 億 5,872 萬 3 千元，較預算數 1 億 5,654 萬 7 千元，計增加 217 萬 6 千元，約 1.39%，主要係因教育部補助收入增加所致。
- 2.基金用途：決算數 1 億 6,207 萬 4 千元，較預算數 1 億 6,391 萬 3 千元，計減少 183 萬 9 千元，約 1.12%，主要係因學生通學專車及清寒學生餐費補助等經費覈實支用所致。

（二）前年度績效達成情形分析：

| 年度績效目標 | 衡量指標 | 年度目標值 | 績效衡量暨達成情形分析 |
|---------|--------------------|-------|--|
| 提升畢業生素質 | 國小基本學力檢測達到基礎以上學生比率 | 96% | 105 學年度學生基本學力檢測通過基礎級以上比率: 國語: 96% 數學: 94% 英語: 98% 總平均為 96% ，達原訂標準值之 100%。 |

二、上（107）年度已過期間預算執行情形及績效達成情形：

（一）上年度預算截至 107 年 5 月 31 日止執行情形：

- 1.基金來源：實際執行數 8,658 萬 3 千元，較預算分配數 8,620 萬 1 千元，計增加 38 萬 2 千元，約 0.44%，主要係因教育部國教署補助公幼充實及改善教學環境設施設備經費所致。
- 2.基金用途：實際執行數 8,568 萬 1 千元，較預算分配數 9,186 萬 9 千元，計減少 618 萬 8 千元，約 6.74%，主要係因人事費覈實支用所致。

臺北市地方教育發展基金 - 臺北市北投區文化國民小學

業務計畫及預算概要

中華民國 108 年度

(二) 上(107)年度績效達成情形分析：

| 年度績效目標 | 衡量指標 | 年度目標值 | 績效衡量暨達成情形分析 |
|---------|--------------------|-------|---|
| 提升畢業生素質 | 國小基本學力檢測達到基礎以上學生比率 | 96% | 106 學年度學生基本學力檢測通過基礎級以上比率: 國語: 96% 數學: 93% 英語: 97% 總平均為 95.3% ，達原訂標準值之 99%。 |

陸、其他：無。

臺北市地方教育發展基金—臺北市北投區文化國民小學

補辦預算明細表

中華民國108年度

單位：新臺幣元

| 項 目 | 金額 | 辦理 年度 | 說 明 |
|--------|---------|----------|--|
| 合計 | 100,000 | | |
| 購建同定資產 | 100,000 | | |
| 購置雜項設備 | 100,000 | 106 | |
| 飲水機 | 100,000 | | 教育局學校設施改善準備，補助臺北市各級公立學校增設飲水機計畫，內屬設備部分移列同定資產。 |

備註：各管理機關（構）依預算法第88條規定補辦預算，應確係不及編入年度預算，且因經營環境發生重大變遷或正常業務（含執行中央補助款項目）之確實需要，並經主管機關核轉本府核准先行辦理者；不具急迫性之事項，仍應儘可能納入預算辦理。

預算主要表

臺北市地方教育發展基金—臺北市北投區文化國民小學

基金來源、用途及餘絀預計表

中華民國108年度

單位：新臺幣千元

| 前年度決算數 | 項 目 | 本年度預算數 | 上年度預算數 | 比較增減(一) |
|---------|----------|---------|---------|---------|
| 158,723 | 基金來源 | 189,134 | 170,987 | 18,147 |
| 17 | 勞務收入 | 10 | 10 | |
| 17 | 服務收入 | 10 | 10 | |
| 65 | 財產收入 | 65 | 102 | -37 |
| | 財產處分收入 | 5 | 41 | -36 |
| | 利息收入 | 1 | 3 | -2 |
| 64 | 其他財產收入 | 59 | 58 | 1 |
| 157,338 | 政府撥入收入 | 187,664 | 169,481 | 18,183 |
| 156,353 | 公庫撥款收入 | 187,664 | 169,481 | 18,183 |
| 985 | 政府其他撥入收入 | | | |
| 1,156 | 教學收入 | 1,195 | 1,195 | |
| 1,156 | 學雜費收入 | 1,195 | 1,195 | |
| 146 | 其他收入 | 200 | 200 | |
| 146 | 雜項收入 | 200 | 200 | |
| 162,074 | 基金用途 | 193,148 | 176,655 | 16,493 |
| 139,525 | 國民教育計畫 | 155,561 | 146,172 | 9,389 |
| 5,021 | 學前教育計畫 | 6,928 | 6,792 | 136 |
| 14,688 | 一般行政管理計畫 | 17,854 | 17,369 | 485 |
| 2,840 | 建築及設備計畫 | 12,805 | 6,323 | 6,482 |
| -3,352 | 本期賸餘(短絀) | -4,014 | -5,668 | 1,654 |
| 14,051 | 期初基金餘額 | 5,031 | 6,686 | -1,655 |
| 10,699 | 期末基金餘額 | 1,017 | 1,018 | -1 |

註：前年度決算數及上年度預算數細數之和與總數或略有出入，係四捨五入關係，以下各表同。

臺北市地方教育發展基金—臺北市北投區文化國民小學

現金流量預計表

中華民國108年度

單位：新臺幣千元

| 項 目 | 本 年 度 預 算 數 | 說 明 |
|----------------|----------------|-----|
| 業務活動之現金流量 | | |
| 本期賸餘（短絀） | | |
| 業務活動之淨現金流入（流出） | -4,014 | |
| 其他活動之現金流量 | | |
| 其他活動之淨現金流入（流出） | | |
| 現金及約當現金之淨增（淨減） | -4,014 | |
| 期初現金及約當現金 | 9,582 | |
| 期末現金及約當現金 | 5,568 | |

註：本表係採現金及約當現金基礎，包括現金及自投資日起3個月內到期或清償之債權證券。

預算明細表

臺北市地方教育發展基金—臺北市北投區文化國民小學

基金來源—服務收入明細表

中華民國108年度

單位：新臺幣元

| 科 目 | 單位 | 本 年 度 預 算 數 | | | 說 明 |
|---------------|----|-------------|-------|----------------------------|---|
| | | 數量 業務量 | 利(費)率 | 金 額 | |
| 四、四、十 服務收入 | 人 | 20 | 500 | 10,000 10,000 10,000 | 較上年度 預算數 10,000元，無增減。 教師甄選報名費收入(收支對列)。 |

臺北市地方教育發展基金—臺北市北投區文化國民小學

基金來源—財產處分收入明細表

中華民國108年度

單位：新臺幣元

| 科 目 | 單位 | 本 年 度 預 算 數 | | | 說 明 |
|-----------------|----|-------------|-------|-------------------------|--|
| | | 數量 業務量 | 利(費)率 | 金 額 | |
| 11.41 財產處分收入 | 年 | 1 | 5,000 | 5,000 5,000 5,000 | 較上年度預算數40,959元，減少35,959元。 財產報廢處分收入。 |

臺北市地方教育發展基金—臺北市北投區文化國民小學

基金來源—利息收入明細表

中華民國108年度

單位：新臺幣元

| 科 目 | 單位 | 本 年 度 預 算 數 | | | 說 明 |
|---------------|----|-------------|-------|-------------------------|----------------------------------|
| | | 數量 業務量 | 利(費)率 | 金 額 | |
| 四、四、十 利息收入 | 年 | 1 | 1,000 | 1,000 1,000 1,000 | 較上年度預算數3,000元，減少2,000元。 利息收入。 |

臺北市地方教育發展基金—臺北市北投區文化國民小學

基金來源—其他財產收入明細表

中華民國108年度

單位：新臺幣元

| 科 目 | 單位 | 本 年 度 預 算 數 | | | 說 明 |
|-----------------|----|-------------|--------|--------|------------------------|
| | | 數量 業務量 | 利(費)率 | 金 額 | |
| 二、四、十 其他財產收入 | | | | 59,000 | |
| | | | | 59,000 | 較上年度預算數58,210元，增加790元。 |
| | 年 | 1 | 40,000 | 40,000 | 教職員工停車收入。 |
| | 年 | 1 | 12,000 | 12,000 | 影印機放置場地使用費。 |
| | 年 | 1 | 7,000 | 7,000 | 開放學校場地收入(收支對列)。 |

臺北市地方教育發展基金—臺北市北投區文化國民小學

基金來源—公庫撥款收入明細表

中華民國108年度

單位：新臺幣元

| 科 目 | 單位 | 本 年 度 預 算 數 | | | 說 明 |
|-----------------|----|-------------|-------------|---|--|
| | | 數量 業務量 | 利(費)率 | 金 額 | |
| 四.四.十 公庫撥款收入 | 年 | 1 | 187,664,000 | 187,664,000 187,664,000 187,664,000 | 較上年度預算數169,480,532元， 增加18,183,468元。 市府補助款。 |

臺北市地方教育發展基金—臺北市北投區文化國民小學

基金來源—學雜費收入明細表

中華民國108年度

單位：新臺幣元

| 科 目 | 單 位 | 本 年 度 預 算 數 | | | 說 明 |
|----------------|------|-------------|-------|-----------|---------------------------|
| | | 數量 業務量 | 利(費)率 | 金 額 | |
| 11.10 學雜費收入 | | | | 1,195,000 | |
| | 人、學期 | 60x2 | 7,000 | 840,000 | 較上年度預算數1,194,600元，增加400元。 |
| | 人、學期 | 60x2 | 2,955 | 354,600 | 幼兒園全日班學費收入預估學生60人。 |
| | 年 | 1 | 400 | 400 | 幼兒園全日班雜費收入預估學生60人。 |
| | | | | | 配合預算編列至千元，增列進位數400元。 |

臺北市地方教育發展基金—臺北市北投區文化國民小學

基金來源—雜項收入明細表

中華民國108年度

單位：新臺幣元

| 科 目 | 單位 | 本 年 度 預 算 數 | | | 說 明 |
|---------------|----|-------------|---------|-------------------------------|--|
| | | 數量 業務量 | 利(費)率 | 金 額 | |
| 四.四.十 雜項收入 | 年 | 1 | 200,000 | 200,000 200,000 200,000 | 較上年度預算數200,000元，無增減。 工程圖說費、配住宿舍房租津貼等收入。 |

臺北市地方教育發展基金—臺北市北投區文化國民小學

基金用途—國民教育計畫明細表

中華民國108年度

單位：新臺幣元

| 前年度 決算數 | 上年度 預算數 | 科 目 | 本年度 預算數 | 說 明 |
|-------------|-------------|---------------|-------------|--|
| 139,525,284 | 146,171,904 | 合計 | 155,561,000 | |
| 130,148,607 | 135,127,686 | 用人費用 | 144,396,000 | |
| 79,351,744 | 87,216,000 | 正式員額薪資 | 87,168,000 | 較上年度預算數87,216,000元，減少48,000元。 |
| 79,351,744 | 87,216,000 | 職員薪金 | 87,168,000 | |
| | | | 83,928,000 | 教職員99人薪金（詳用人費用彙計表 含 教發部補助導師費648,000元）。 |
| | | | 3,240,000 | 教職員4人薪金（詳用人費用彙計表）（特殊資源教學） 含 教育部補助導師費24,000元） |
| 1,385,936 | 732,160 | 聘僱及兼職人員薪資 | 823,680 | 較上年度預算數732,160元，增加91,520元。 |
| 1,385,936 | 732,160 | 兼職人員酬金 | 823,680 | |
| | | | 686,400 | 教師代課鐘點費，本校編制教師總人數107人，按9分之1計，編列12人，每人220節，總節數12人x220節=2,640節，每節260元。 |
| | | | 4,160 | 補助調整授課鐘點費之外聘教師勞、健保及勞退費用（教育部補助款）。 |
| | | | 8,320 | 補助調整授課鐘點費之外聘教師勞、健保及勞退費用（教育部補助款）。 |
| | | | 83,200 | 補助調整授課特教教師鐘點費，4人*2節*40週*260元（教育部補助款）。 |
| | | | 41,600 | 補助調整授課特教教師鐘點費，2人*2節*40週*260元（教育部補助款）。 |
| 588,640 | 572,066 | 超時工作報酬 加班費 | 628,798 | 較上年度預算數572,066元，增加56,732元。 |
| 588,640 | 572,066 | 獎金 | 628,798 | |
| | | | 628,798 | 不休假出勤加班費。 |
| 19,495,929 | 18,437,000 | 考績獎金 | 23,983,000 | 較上年度預算數18,437,000元，增加5,546,000元。 |
| 9,010,408 | 7,535,000 | | 13,087,000 | |
| | | | 12,665,000 | 依考績法規定核發之獎金。 |
| | | 年終獎金 | 422,000 | 依考績法規定核發之獎金（特殊及資源教學）。 |
| 10,485,521 | 10,902,000 | | 10,896,000 | |
| | | | 10,491,000 | 依規定於年節加發之獎金。 |
| | | 退休及卹償金 | 405,000 | 依規定於年節加發之獎金（特殊及資源教學）。 |
| 18,032,120 | 17,701,695 | | 20,131,162 | 較上年度預算數17,701,695元，增加 |

臺北市地方教育發展基金—臺北市北投區文化國民小學
基金用途—國民教育計畫明細表

中華民國108年度

單位：新臺幣元

| 前年度 決算數 | 上年度 預算數 | 科 目 | 本年度 預算數 | 說 明 |
|------------|------------|----------|------------|--|
| 17,828,820 | 17,498,395 | 職員退休及離職金 | 19,921,712 | 2,429,467元。 |
| | | | 7,327,008 | 提撥退撫基金。 |
| | | | 280,800 | 提撥退撫基金（特殊及資源教學）。 |
| | | | 12,162,600 | 退休人員月退休金，30人x@33,785元x12月 =12,162,600元。 |
| | | | 151,304 | 退休遺族月撫慰金，1人x@151,304元x1年 =151,304元。 |
| 203,300 | 203,300 | 卹償金 | 209,450 | |
| | | | 209,450 | 退休遺族年撫卹金，1人x@209,450元x1年 =209,450元。 |
| 11,294,238 | 10,468,765 | 福利費 | 11,661,360 | 較上年度 預算數 10,468,765元，增加 1,192,595元。 |
| | | 分擔員工保險費 | 7,406,880 | |
| 8,173,242 | 7,401,144 | | 7,132,296 | 分擔公保、勞保、健保費。 |
| | | | 274,584 | 分擔公保、勞保、健保費（特殊及資源教學）。 |
| | | 傷病醫葯費 | 396,000 | |
| 179,000 | 378,500 | | 256,000 | 健原檢 查補助費，16人* 16,000元。 |
| | | 員工通勤交通費 | 140,000 | 健原檢 查補助費，40人* 3,500元。 |
| 578,110 | 713,160 | | 713,160 | |
| | | | 83,160 | 行政教 師上 下班 交通費，11人*12月* 1段 630元。 |
| | | | 214,200 | 教師上 下班交通費 ，17人*10月*2段*630元 。 |
| | | | 365,400 | 教師上 下班交通費 ，58人*10月* 1段630元 。 |
| | | 其他福利費 | 50,400 | 特殊及資源班教 師上 下班交通費，4人 *10月 * 2段*630元 。 |
| 2,363,886 | 1,975,961 | | 3,145,320 | |
| | | | 240,000 | 休假旅遊補助費。 |
| | | | 24,000 | 退休人員三節慰問金，4人* 6000元。 |
| | | | 1,900,480 | 子女教育補助費。 |
| | | | 730,000 | 喪 葬補助，36,500元*5月*4人。 |
| | | | 250,840 | 結婚補 助，31,355元x2月x4人。 |

臺北市地方教育發展基金—臺北市北投區文化國民小學

基金用途—國民教育計畫明細表

中華民國108年度

單位：新臺幣元

| 前年度 決算數 | 上年度 預算數 | 科 目 | 本年度 預算數 | 說 明 |
|------------|------------|----------|------------|---|
| 3,861,238 | 4,005,534 | 服務費用 | 4,269,000 | |
| 932,823 | 1,550,654 | 水電費 | 1,549,818 | 較上年度預算數1,550,654元，減少836元。 |
| 799,222 | 1,377,520 | 工作場所電費 | 1,377,520 | |
| | | | 1,377,520 | 班級電費。 |
| 133,601 | 173,134 | 工作場所水費 | 172,298 | |
| | | | 172,298 | 班級水費。 |
| 2,723 | 10,000 | 郵電費 | 10,000 | 較上年度預算數10,000元，無增減。 |
| 2,723 | 10,000 | 郵費 | 10,000 | |
| | | | 10,000 | 國際學校獎認證學校寄送國際交流作品郵 =只欠。 |
| 94,900 | 159,610 | 旅運費 | 81,610 | 較上年度預算數159,610元，減少78,000元。 |
| 53,909 | 86,610 | 國內旅費 | 81,610 | |
| | | | 55,800 | 校外教學隨隊人員出差旅費，12人*3天* 1,550元（畢業班級數班+3人=12人:3天）。 |
| | | | 15,810 | 因公市外出差旅費。 |
| | | | 10,000 | 國際學校獎認證學校教師參與國際教育出 差費用等。 |
| 40,991 | 73,000 | 其他旅運費 | | |
| | | 印刷裝訂與廣告費 | | |
| 1,260 | 18,000 | 印刷及裝訂費 | 21,000 | 較上年度預算數18,000元，增加3,000元。 |
| 1,260 | 18,000 | | 21,000 | |
| | | | 3,000 | 教師專業成長學習資料影印、出版刊物（含 特教、輔導、環教、生命等專題進修暨相 關刊物出版；行動研究費；教師專業學習 社群費用）。 |
| | | 修理保養及保同費 | | |
| | | 一般房屋修護費 | 18,000 | 國際學校獎認證學校印製國際教育資料。 |
| 1,304,375 | 1,392,610 | | 1,393,400 | 較上年度預算數1,392,610元，增加790元。 |
| 1,067,146 | 1,153,710 | | 1,154,500 | |
| | | | 1,147,500 | 依規定標準編列每班25,000元。25,000元x54 班x1年=1,350,000元。學校校舍及其他建築 物等之修繕85%。 |
| | | 機械及設備修護費 | 7,000 | 開放學校場地修繕費（收支對列）。 |
| 35,160 | 36,400 | 雜項設備修護費 | 36,400 | |
| | | | 36,400 | 電腦設備維護費（電腦專案計畫）。 |
| 202,069 | 202,500 | | 202,500 | |
| | | | 202,500 | 各項教學設備及其他公用用具等之保養修 |

臺北市地方教育發展基金—臺北市北投區文化國民小學

基金用途—國民教育計畫明細表

中華民國108年度

單位：新臺幣元

| 前年度 決算數 | 上年度 預算數 | 科 目 | 本年度 預算數 | 說 明 |
|------------|------------|------------------|------------|---|
| 1,081,371 | 252,080 | 一般服務費 | 599,792 | 護15%。 較上年度 預算數 252,080元，增加 347,712元。 |
| 30,732 | 46,080 | 佣金、匯費、經理費及手續費 | 46,656 | 。 |
| | | 計時與計件人員酬金 | 46,656 | 委託超商代收學雜費手續費，1296人*2學期*18元。。 |
| 900,249 | | | 347,136 | |
| | | | 307,200 | 補助闕 客語教學支援人員鐘點費，24人*1節*40週*320元（由教育局移列之教育部補助款）。 |
| | | | 39,936 | 閩客語教學支援人員鐘點費之外聘人員勞、健保及勞退費用（由教育局移列之教育部補助款）。 |
| 150,390 | 206,000 | 體育活動費 | 206,000 | |
| | | | 198,000 | 文 康活動費，本校編列教職員99人，每人編列 2,000元。 |
| | | | 8,000 | 文 康活動費，本校編列教職員4人，每人編列2,000元（特殊及資源教學）。 |
| 443,786 | 622,580 | 專業服務費 | 613,380 | 較上年度 預算數 622,580元，減少 9,200元。 |
| 46,800 | 146,400 | 講課鐘點、稿費、出席審查及查詢費 | 137,200 | |
| | | | 7,200 | 資源班教 材編 輯費，1班*12月x 600元。 |
| | | | 7,200 | 資 優班教材編輯費，1班*12月x 600元。 |
| | | | 4,800 | 推展性別平等教育宣導外聘講座鐘點費。 |
| | | | 4,000 | 性別平等事件諮詢會議專家學者出席費。 |
| | | | 6,400 | 推展性別平等教育宣導內聘講座鐘點費（新增）。 |
| | | | 6,400 | 小田園教育體驗學習外聘教師鐘點費。 |
| | | | 3,200 | 小田園教育體驗學習內聘教師鐘點費。 |
| | | | 19,200 | 教師專業成長外聘講座鐘點費（含特教、輔導、環教、生命等專題進修暨相關刊物出版；行動研究費；教師專業學習社群費用）。 |
| | | | 2,000 | 教師專業成長專家出席費（含特教、輔導、環教、生命等專題進修暨相關刊物出版； |

臺北市地方教育發展基金—臺北市北投區文化國民小學

基金用途—國民教育計畫明細表

中華民國108年度

單位：新臺幣元

| 前年度 決算數 | 上年度 預算數 | 科 目 | 本年度 預算數 | 說 明 |
|------------|------------|--------------|------------|---|
| | | | | 行動研究費；教師專業學習社群費用）。 |
| | | | 1,600 | 教師專業成長內聘講座鐘點費（含特教、輔導、環教、生命等專題進修暨相關刊物出版；行動研究費；教師專業學習社群費用）。 |
| | | | 4,800 | 國小家長教育成長暨志工培訓外聘鐘點費。 |
| | | | 4,000 | 國小家長教育成長暨志工培訓內聘鐘點費。 |
| | | | 22,400 | 國際學校獎認證學校外聘專家學者鐘點費。 |
| | | | 16,800 | 國際學校獎認證學校外聘講師鐘點費。 |
| | | 委託檢驗（定）試驗認證費 | 27,200 | 國際學校獎認證學校內聘講師鐘點費。 |
| 84,400 | 60,180 | | 60,180 | |
| | | | 42,180 | 建物公共安全檢查簽證及申報費、消防安全檢測費（由班級業務費移列）。 |
| | | 試務甄選費 | 18,000 | 飲水機水質檢驗費，15臺*1,200元。 |
| | 6,000 | | 6,000 | |
| | | 其他專業服務費 | 6,000 | 教師甄選試務費用（收支對列）。 |
| 312,586 | 410,000 | | 410,000 | |
| | | | 20,000 | 學生輔導指導費。 |
| | | | 12,000 | 牙醫師檢查費。 |
| | | | 54,000 | 工作人員午餐指導費12人*9月*500元。 |
| | | | 64,800 | 學童午餐指導費(5-6年級) 18班*1人*9月*400元。 |
| | | | 48,600 | 學童午餐指導費(3-4年級) 18班*1人*9月*300元。 |
| | | | 16,200 | 學童午餐指導費(1-2年級) 18班*1人*9月*100元。 |
| | | 材料及用品費 | 194,400 | 游泳池水電清潔維護費(4-6年級) 27班*1年*7200元。 |
| 2,858,659 | 2,801,340 | 使用材料費 | 3,190,000 | |
| 1,875,674 | 499,520 | 設備零件 | 666,950 | 較上年度預算數499,520元，增加167,430元。 |
| 1,875,674 | 499,520 | | 666,950 | |
| | | | 40,000 | 各類領域教學用具及教學媒體1式，（教務 |

臺北市地方教育發展基金—臺北市北投區文化國民小學

基金用途—國民教育計畫明細表

中華民國108年度

單位：新臺幣元

| 前年度 決算數 | 上年度 預算數 | 科 目 | 本年度 預算數 | 說 明 |
|------------|------------|------------|------------|---|
| | | | | 處) (班級設備費移列)。 |
| | | | 60,000 | 體育器材1式, (學務處) 班 級設備費移列)。 |
| | | | 2,350 | 裁刀機1臺, (輔導室) (班級設備費) 移列 舊換新)。 |
| | | | 10,000 | 資優班學生學習輔具樂高機器人等1式, (班 級設備費移列) (新增)。 |
| | | | 6,000 | 節能風扇, 2臺*3,000元, (資優班 班 級設 備費移列) (新增)。 |
| | | | 60,000 | IP無線電話基地台, 8臺*7,500元, (總務處 班級設備費移列) (汰舊換新)。 |
| | | | 52,000 | IP無線電話機, 8臺*6,500元, (總務處) (班 級設備費移列) (汰舊換新)。 |
| | | | 15,000 | 無線對講機, 6臺*2,500元, (輔導室) (班 級設備費移列) (新增)。 |
| | | | 226,800 | 電腦設備維護及管理費, 36班*1年*6300元 (電腦專案計畫)。 |
| | | | 25,000 | 小田園教育體驗實習計畫種植花盆, 50個 *500元。 |
| | | | 40,800 | 停車場燈具, 34盞*1,200元 (新增)。 |
| | | | 84,000 | 綠屋頂計畫屋頂綠化 (由教育局移列)。 |
| | | | 15,000 | 綠屋頂計畫灌溉系統 (含馬達、控制) (由教 育局移列)。 |
| | | 用品消耗 | 30,000 | 程式設計教學用材料, 30組*1,000元 (新增)。 |
| 982,985 | 2,301,820 | 辦公 (事務) 用品 | 2,523,050 | 較上年度預算數2,301,820元, 增加221,230元 。 |
| 1,500 | 41,800 | | 22,200 | |
| | | | 1,500 | 推展性別平等教育文具、紙張、儲存記憶 卡、光碟、教學材料等辦公事務用品。 |
| | | | 9,000 | 小田園教育體驗實習計畫植物名牌及成果 等文具用品。 |
| | | | 11,000 | 教師專業成長文具、紙張、儲存記憶卡、 光碟、教學材料等 (含特教、輔導、環教、 生命等專題進修暨相關刊物出版; 行動研 究費; 教師專業學習社群費用)。 |
| | | | 700 | 國小家長教育成長暨志工培訓文具紙張用 |

臺北市地方教育發展基金—臺北市北投區文化國民小學

基金用途—國民教育計畫明細表

中華民國108年度

單位：新臺幣元

| 前年度 決算數 | 上年度 預算數 | 科 目 | 本年度 預算數 | 說 明 |
|------------|------------|---------------|------------|---|
| 137,582 | 154,480 | 報章雜誌 | 145,210 | 品等。 |
| | | | 71,510 | 師生各類圖書1式，（含輔導及各領域圖書班級設備費移列）。 |
| | | | 40,000 | 訂閱學生各項刊物、雜誌費用（學生活動費）。 |
| | | | 1,500 | 推展性別平等教育報章書籍雜誌。 |
| | | | 32,200 | 國際學校獎認證學校圖書購置等。 |
| 15,394 | 41,000 | 醫療用品（非醫療院所使用） | 41,000 | |
| | | | 41,000 | 學童保健藥品30班以下每校基數15,000元，每增一班以1,000元計：（1,000元x26班+15,000元=41,000元）。 |
| 828,509 | 2,064,540 | 其他用品消耗 | 2,314,640 | |
| | | | 74,400 | 敬師活動費，124人*600元（新增）。 |
| | | | 341,820 | 普通班級業務費，54班*1年*6330元（含垃圾袋費用、消毒藥水、衛生清潔用品、衛生紙及教室佈置費）。 |
| | | | 98,600 | 教學用教科書，58班*1年*1,700元。 |
| | | | 746,280 | 普通班級教學材料費，54班*1年*13,820元。 |
| | | | 272,000 | 弱勢學生用教科書，160人*1年*1,700元。 |
| | | | 50,000 | 兒童節慶活動費（新增）。 |
| | | | 7,200 | 資源班業務費。 |
| | | | 13,820 | 資源班教學材料費。 |
| | | | 7,200 | 資優班業務費。 |
| | | | 13,820 | 資優班教學材料費。 |
| | | | 91,000 | 電腦耗材（電腦專案計畫）。 |
| | | | 78,200 | 運動會經費，25-60班基數為62,000元，另加每班300元計算 300元x54班+62,000元=78,200元。 |
| | | | 180,000 | 辦理各項學生活動材料、茶水、雜支等費用（學生活動費）。 |
| | | | 30,000 | 學生參加各項比賽或活動逾時誤餐費用，375人次*每餐80元（學生活動費）。 |
| | | | 30,000 | 課後社團活動經費。 |

臺北市地方教育發展基金—臺北市北投區文化國民小學

基金用途—國民教育計畫明細表

中華民國108年度

單位：新臺幣元

| 前年度 決算數 | 上年度 預算數 | 科 目 | 本年度 預算數 | 說明 |
|------------|------------|----------------|------------|---|
| | | | 1,000 | 推展性別平等教育場地布置、茶水、雜支等。 |
| | | | 800 | 推展性別平等教育辦理各項會議或比賽逾時誤餐費用，10人次*每餐80元。 |
| | | | 46,400 | 小田園教育體驗實習計畫農事體驗實作菜苗、種子、培養土等園藝材料。 |
| | | | 9,200 | 教師專業成長場地佈置、茶水、雜支等（含特教、輔導、環教、生命等專題進修暨相關刊物出版；行動研究費；教師專業學習社群費用）。 |
| | | | 4,000 | 教師專業成長工作人員逾時誤餐費用，50人次*每餐80元（含特教、輔導、環教、生命等專題進修暨相關刊物出版；行動研究費；教師專業學習社群費用）。 |
| | | | 122,500 | 綠屋頂計畫樹苗（由教育局移列）。 |
| | | | 22,500 | 綠屋頂計畫有機培養土（由教育局移列）。 |
| | | | 6,000 | 綠屋頂計畫山土（由教育局移列）。 |
| | | | 500 | 國小家長教育成長暨志工培訓場地佈置、茶水、雜支等。 |
| | | | 4,000 | 教師甄選工作人員逾時誤餐費用，50人次*每餐80元（收支對列）。 |
| | | | 51,400 | 國際學校獎認證學校辦理國際活動相關教材教具等。 |
| | | | 12,000 | 國際學校獎認證學校茶水、場地布置、會議膳費等。 |
| 928,520 | 1,419,600 | 租金、償債、利息及相關手續費 | 1,398,000 | |
| 923,720 | 1,414,800 | 交通及運輸設備租金 | 1,393,200 | 較上年度預算數1,414,800元，減少21,600元 |
| 923,720 | 1,414,800 | 車租 | 1,393,200 | 學生免費通學專車車租，2輛*516次*1,350元（中和里、秀山里）。 |
| 4,800 | 4,800 | 雜項設備租金 | 4,800 | 較上年度預算數4,800元，無增減。 |
| 4,800 | 4,800 | 雜項設備租金 | | :: 電錶月租費，12月' 400元（由班級業務費移列）。 |
| 1,220,838 | 2,460,144 | 會費、捐助、補助、分攤、照 | 1,880,000 | |

臺北市地方教育發展基金—臺北市北投區文化國民小學

基金用途—國民教育計畫明細表

中華民國108年度

單位：新臺幣元

| 前年度 決算數 | 上年度 預算數 | 科 目 | 本年度 預算數 | 說 明 |
|------------|------------|------------------|------------|---|
| | | 護、救濟與交流活動費 | | |
| | 10,000 | 捐助、補助與獎助 | 10,000 | 較上年度預算數10,000元，無增減。 |
| | 10,000 | 獎助學員生給與 | 10,000 | |
| | | | 10,000 | 教育關懷獎每校推薦1名學生獎助金。 |
| 1,220,838 | 2,450,144 | 補貼、獎勵、慰問、照護與救濟 | 1,870,000 | 較上年度預算數2,450,144元，減少580,144元。 |
| | | 其他補貼、獎勵、慰問、照護與救濟 | 1,870,000 | |
| 1,220,838 | 2,450,144 | | | |
| | | | 1,280,000 | 清寒學生餐費補助，128人*200日*每餐50元。 |
| | | | 504,000 | 補助學校午餐使用有機蔬菜或有機米計畫 1500人*42週*每餐8元。 |
| | | | 86,000 | 本市市民第3胎就讀國小教育補助費，86人*1年*1,000元。 |
| | | 短絀與賠償給付 | | |
| 156,000 | | 賠償給付 | | |
| 156,000 | | 一般賠償 | | |
| 156,000 | | 其他 | | |
| 351,422 | 357,600 | 其他支出 | 428,000 | |
| 351,422 | 357,600 | 其他 | 428,000 | 較上年度預算數357,600元，增加70,400元。 |
| 351,422 | 357,600 | | 428,000 | |
| | | | 50,400 | 國小游泳檢測未通過學生暑期游泳訓練班 報名費，9班*1年*5,600元。 |
| | | | 151,200 | 執行學生路隊安全導護費及導護志工保險 費。 |
| | | | 69,400 | 辦理校內外各項比賽、活動等相關經費（學 生活動費）。 |
| | | | 157,000 | 班級自治費，1570人*2學期* 50元。 |

臺北市地方教育發展基金—臺北市北投區文化國民小學
基金用途—學前教育計畫明細表

中華民國108年度

單位：新臺幣元

| 前年度 決算數 | 上年度 預算數 | 科 目 | 本年度 預算數 | 說 明 |
|------------|------------|----------|------------|---|
| 5,021,094 | 6,791,644 | 合計 | 6,928,000 | |
| 4,781,650 | 6,530,462 | 用人費用 | 6,653,000 | |
| 3,319,652 | 4,633,860 | 正式員額薪資 | 4,633,860 | 較上年度預算數4,633,860元，無增減。 |
| 3,000,652 | 4,273,860 | 職員薪金 | 4,273,860 | 4,273,860 教職員4人薪金（詳用人費用彙計表）（含教育部補助款教保員1人381,980元）。 |
| | | 工員工資 | 360,000 | 360,000 廚工1人工資（詳用人費用彙計表）。 |
| 40,960 | 39,562 | 超時工作報酬 | 44,255 | 較上年度預算數39,562元，增加4,693元。 |
| 40,960 | 39,562 | 加班費 | 44,255 | 43,733 不休假出勤加班費。 522 幼兒園招生工作加班費。 |
| 726,390 | 935,388 | 獎金 | 1,053,233 | 較上年度預算數935,388元，增加117,845元。 |
| | | 考績獎金 | 474,000 | |
| 273,900 | 356,155 | 年終獎金 | 474,000 | 依考績法規定核發之獎金。 |
| 452,490 | 579,233 | 退休及卹償金 | 579,233 | 依規定於年節加發之獎金。 |
| 267,665 | 422,928 | 職員退休及離職金 | 422,928 | 較上年度預算數422,928元，無增減。 |
| 201,370 | 412,128 | 工員退休及離職金 | 412,128 | 提撥退撫基金。 |
| 66,295 | 10,800 | 福利費 | 10,800 | 提撥勞工退休準備金。 |
| 426,983 | 498,724 | 分擔員工保險費 | 498,724 | 較上年度預算數498,724元，無增減。 |
| 362,243 | 419,664 | 傷病醫葯費 | 419,664 | 419,664 分擔公保、勞保、健保費。 |
| 860 | 2,580 | 員工通勤交通費 | 2,580 | 860 幼兒園教保人員健康檢查費（每人編1人）。 860 幼兒園廚工健康檢查費。 860 幼兒園教師健康檢查費。 |
| 45,990 | 60,480 | | 60,480 | 37,800 教師上下班交通費，3人*10月* 2段630元（ 兒園）。 22,680 行政教師、教保員及廚工上下班交通費，3 |

臺北市地方教育發展基金—臺北市北投區文化國民小學

基金用途—學前教育計畫明細表

中華民國108年度

單位：新臺幣元

| 前年度 決算數 | 上年度 預算數 | 科 目 | 本年度 預算數 | 說 明 |
|------------|------------|---------------|------------|---|
| 17,890 | 16,000 | 其他福利費 | 16,000 | 人*12月* 1段630元（幼兒園）。 |
| | | | 16,000 | 休假旅遊補助費。 |
| 150,928 | 86,228 | 服務費用 | 87,000 | |
| 119,500 | 50,000 | 修理保養及保同費 | 50,772 | 較上年度預算數50,000元，增加772元。 |
| 113,600 | 42,500 | 一般房屋修護費 | 42,500 | |
| | | | 42,500 | 依規定標準編列每班25,000元。25,000元x2班x1年= 50,000元。學校校舍及其他建築物等之修繕85%。 |
| 5,900 | 7,500 | 雜項設備修護費 | 8,272 | |
| | | | 7,500 | 各項教學設備及其他公用用具等之保養修護15%。 |
| | | | 772 | 配合預算編列至千元，增列進位數772元 |
| 8,928 | 13,728 | 一般服務費 | 13,728 | 較上年度預算數13,728元，無增減。 |
| 528 | 1,728 | 佣金、匯費、經理費及手續費 | 1,728 | |
| | | | 1,728 | 委託超商代收學雜費手續費，48人*2學期* 18元。。 |
| 8,400 | 12,000 | 體育活動費 | 12,000 | |
| | | | 8,000 | 文原活動費，本校編列教職員4人，每人編列2,000元。 |
| | | | 4,000 | 文原活動費，本校編列契約進用教保員1人，廚工1人，合計2人，每人編列2,000元（上人員係幼托整合前得編列文康活動費之人員）。 |
| 22,500 | 22,500 | 專業服務費 | 22,500 | 較上年度預算數22,500元，無增減。 |
| 22,500 | 22,500 | 其他專業服務費 | 22,500 | |
| | | | 18,000 | 學童午餐指導費，2班*2人* 9月*500元。（幼兒園教師）。 |
| | | 材料及用品費 | 4,500 | 學童午餐指導費，1人*9月*500元（幼兒園保員）。 |
| | | 用品消耗 | | |
| 27,228 | 15,800 | 其他用品消耗 | 16,000 | |
| 27,228 | 15,800 | | 16,000 | 較上年度預算數15,800元，增加200元。 |
| 27,228 | 15,800 | | 16,000 | |
| | | | 14,400 | 普通班級業務費，2班*1年*7,200元（含垃圾袋費用、消毒藥水、衛生清潔用品、衛生 |

臺北市地方教育發展基金—臺北市北投區文化國民小學

基金用途—學前教育計畫明細表

中華民國108年度

單位：新臺幣元

| 前年度 決算數 | 上年度 預算數 | 科 目 | 本年度 預算數 | 說 明 |
|------------|------------|-------------------------|------------|--|
| | | | | 紙及教室佈置費)。 |
| | | | 200 | 配合預算編列至千元，增列進位數200元。 |
| | | | 800 | 幼兒園招生工作逾時誤餐費用，10人次*每餐80元。 |
| | | | 600 | 運動會經費，2班*1年*300元。 |
| 15,448 | 111,154 | 會費、捐助、補助、分攤、照護、救濟與交流活動費 | 124,000 | |
| 15,448 | 111,154 | 補貼、獎勵、慰問、照護與救濟 | 124,000 | 較上年度預算數111,154元，增加12,846元。 |
| 15,448 | 111,154 | 其他補貼、獎勵、慰問、照護與救濟 | 124,000 | |
| | | | 174 | 配合預算編列至千元，增列進位數174元。 |
| | | | 12,672 | 補助學校午餐使用有機蔬菜或有機米計畫 '66人*40週*每餐4.8元(新增)。 |
| | | | 18,090 | 危機家庭幼生餐點月費補助，1人*9月*2,010元。 |
| | | | 93,064 | 低收入戶家庭幼生月費補助，4人*2學期*11,633元。 |
| | | 其他 | | |
| 45,840 | 48,000 | 其他支出 | 48,000 | 較上年度預算數48,000元，無增減。 |
| 45,840 | 48,000 | 其他 | 48,000 | |
| 45,840 | 48,000 | | 48,000 | 幼兒導護費。 |
| | | | 48,000 | |

臺北市地方教育發展基金—臺北市北投區文化國民小學

基金用途—一般行政管理計畫明細表

中華民國108年度

單位：新臺幣元

| 前年度 決算數 | 上年度 預算數 | 科 目 | 本年度 預算數 | 說 明 |
|------------|------------|----------|------------|-----------------------------------|
| 14,687,968 | 17,368,861 | 合計 | 17,854,000 | |
| 12,854,367 | 14,998,059 | 用人費用 | 15,038,000 | |
| 8,256,669 | 10,164,000 | 正式員額薪資 | 9,852,000 | 較上年度 預算數 10,164,000元，減少 312,000元。 |
| 7,028,128 | 8,700,000 | 職員薪金 | 8,748,000 | |
| | | | 8,748,000 | 教職員 12人薪金（詳用人費用 彙計表）。 |
| 1,228,541 | 1,464,000 | 工員工資 | 1,104,000 | |
| | | | 1,104,000 | 工 員 3人工資（詳用人費用彙計表）。 |
| 374,032 | 484,791 | 超時工作報酬 | 499,548 | 較上年度 預算數 484,791元，增加14,757元。 |
| 374,032 | 484,791 | 加班費 | 499,548 | |
| | | | 437,867 | 不休假出勤加班費。 |
| | | 獎金 | 61,681 | 校園安全校內同仁例假日人力支援。 |
| 2,163,012 | 2,233,500 | | 2,598,500 | 較上年度 預算數 2,233,500元，增加 365,000元。 |
| | | 考績獎金 | | |
| 1,026,509 | 963,000 | | 1,367,000 | |
| | | 年終獎金 | 1,367,000 | 依考績法規定核發之獎金。 |
| 1,136,503 | 1,270,500 | 退休及卹償金 | 1,231,500 | |
| | | | 1,231,500 | 依規定於年節加發之獎金。 |
| 841,558 | 865,920 | 職員退休及離職金 | 842,736 | 較上年度 預算數 865,920元，減少 23,184元。 |
| 642,208 | 748,800 | 工員退休及離職金 | 754,416 | |
| | | | 754,416 | 提撥退撫基金。 |
| 199,350 | 117,120 | 福利費 | 88,320 | |
| | | | 88,320 | 提撥勞工退休準備金。 |
| 1,219,096 | 1,249,848 | 分擔員工保險費 | 1,245,216 | 較上年度 預算數 1,249,848元，減少 4,632元。 |
| 901,515 | 906,648 | 員工通勤交通費 | 869,136 | |
| | | | 869,136 | 分擔公保、勞保、健保費。 |
| 94,318 | 151,200 | | 136,080 | |
| | | | 45,360 | 職員、技工、工友上下班交通費，3人*12月*2段630元。。 |
| | | 其他福利費 | 90,720 | 職員、技工、工友上下班交通費，12人*12月*1段630元。。 |
| 223,263 | 192,000 | 服務費用 | 240,000 | |
| | | | 240,000 | 休假旅遊補助費。 |
| 1,415,782 | 1,793,122 | | 2,238,000 | |

臺北市地方教育發展基金—臺北市北投區文化國民小學

基金用途—一般行政管理計畫明細表

中華民國108年度

單位：新臺幣元

| 前年度決算數 | 上年度預算數 | 科目 | 本年度預算數 | 說明 |
|---------|-----------|-------------------------|-----------|---|
| 2,400 | 21,600 | 郵電費 | 21,574 | 較上年度預算數21,600元，減少26元。 |
| 2,400 | 21,600 | 電話費一 | 21,574 | |
| | | | 21,574 | 校園安全保全專線電話費用等。 |
| 944,587 | 1,206,512 | 般服務費 | 1,651,416 | 較上年度預算數1,206,512元，增加444,904元。 |
| 923,787 | 1,174,512 | 外包費 | 1,621,416 | |
| | | | 120,000 | 消化超額職工3人（技工、工友業務外包費）。 |
| | | | 1,069,416 | 校警2人勞務外包費。 |
| | | | 432,000 | 職工1人（技工、工友）業務外包費（新增）。 |
| 20,800 | 32,000 | 體育活動費 | 30,000 | |
| | | | 30,000 | 文康活動費，本校編列教職員12人，工員3人，合計15人，每人編列2,000元。 |
| | | 專業服務費 | | 較上年度預算數466,610元，無增減。 |
| 370,483 | 466,610 | 其他專業服務費 | 466,610 | |
| 370,483 | 466,610 | | 466,610 | 校園安全機械定點、機動巡邏等保全費用。 |
| | | 公共關係費 | | 較上年度預算數98,400元，無增減。 |
| 98,312 | 98,400 | 公共關係費 | 98,400 | |
| 98,312 | 98,400 | | 98,400 | 校長特別費，12月*8,200元。 |
| | | 材料及用品費 | | |
| | | 用品消耗 | 98,400 | |
| 415,819 | 575,680 | | 576,000 | 較上年度預算數575,680元，增加320元。 |
| 415,819 | 575,680 | 辦公（事務）用品 | 576,000 | |
| 415,819 | 575,680 | | 576,000 | 統籌業務費計算如下：普通班54班、附設 |
| | | | 575,680 | 幼兒園2班，1,290元x15班x12月=232,200元 |
| | | | | 810元x15班x12月=145,800元，640元x26班 |
| | | | | x12月=199,680元，以上合計577,680元，除 |
| | | | | 依實際需求移列會費2,000元外，其餘如列 |
| | | | | 數。 |
| | | 會費、捐助、補助、分攤、照護、救濟與交流活動費 | | 配合預算編列至千元，增列進位數320元。 |
| | | | 320 | |
| 2,000 | 2,000 | 會費 | 2,000 | 較上年度預算數2,000元，無增減。 |
| | | 職業團體會費 | | |
| 2,000 | 2,000 | | 2,000 | 護理師2人公會會費（統籌業務費）。 |
| 2,000 | 2,000 | | 2,000 | |
| | | | 2,000 | |

臺北市地方教育發展基金—臺北市北投區文化國民小學

基金用途—建築及設備計畫明細表

中華民國108年度

單位：新臺幣元

| 前年度 決算數 | 上年度 預算數 | 科 目 | 本年度預算數 | 說 明 |
|------------|------------|----------------------------|------------|--|
| 2,840,067 | 6,322,600 | 合計 | 12,805,000 | |
| 2,840,067 | 6,322,600 | 購建固定資產、無形資產及非理財 目的之長期投資 | 12,805,000 | |
| 1,705,571 | 1,300,600 | 購建同定資產 | 6,262,000 | |
| 1,705,571 | 1,300,600 | 一般建築及設備計畫 | 6,262,000 | |
| | | 運動場、跑道及周邊整修 工程 | 4,635,000 | |
| | | 興建土地改良物 | 4,635,000 | |
| | | | 4,277,800 | 一、施工費。 |
| | | | 273,000 | 二、委託技術服務費（總包價 法）。 |
| | | | 84,200 | 三、工程管理費（按施工費約 2%提列）。 |
| | | 運動場、跑道及周邊整修 工程 | 300,000 | |
| | | 購置雜項設備 | 300,000 | |
| | | 班級設備 | 300,000 | 新購不鏽鋼籃球架2組。 |
| | | 購置雜項設備 | 233,000 | |
| | | | 233,000 | |
| | | | 50,000 | 新購飲水機2臺（總務處）。 |
| | | | 36,000 | 新購彩色雷射複合機2臺（輔導 室）。 |
| | | | 81,000 | 汰舊換新班級蒸飯箱6臺（總務 處）。 |
| | | 特殊班設備 | 66,000 | 新購變頻式冷氣機2臺(7.1 KW) 。 |
| | | 購置機械及設備 | 16,000 | |
| | | | 16,000 | |
| | | | 16,000 | 汰舊換新數位相機1臺* 16,000 元(2020萬畫素高減光效果)資 源班)。 |
| | | 資訊設備 | 1,022,000 | |
| | | 購置機械及設備 | 1,022,000 | |
| | | | 182,000 | 汰舊換新網路及資訊周邊設備 (電腦專案計畫)。 |
| | | | 600,000 | 汰舊換新個人電腦24部* 25,000 元(電腦專案計畫)。 |

臺北市地方教育發展基金—臺北市北投區文化國民小學

基金用途—建築及設備計畫明細表

中華民國108年度

單位：新臺幣元

| 前年度 決算數 | 上年度 預算數 | 科 目 | 本年度預算數 | 說 明 |
|------------|------------|------------|-----------|---------------------------------|
| | | | 240,000 | 新購平板電腦20部* 12,000元（ 電腦專案計畫）。 |
| | | 幼兒園設備 | 56,000 | |
| | | 購置雜項設備 | 56,000 | |
| | | | 56,000 | 新購棉被櫃1座（幼兒園）。 |
| 1,705,571 | 1,300,600 | 校園設備 | | |
| 1,396,390 | 1,095,600 | 購置機械及設備 | | |
| 55,000 | | 購置交通及運輸設備 | | |
| 254,181 | 205,000 | 購置雜項設備 | | |
| 81,000 | 36,000 | 購置無形資產 | 36,000 | |
| 81,000 | 36,000 | 一般建築及設備計畫 | 36,000 | |
| | | 資訊設備 | 36,000 | |
| | | 購置電腦軟體 | 36,000 | |
| | | | 36,000 | 電腦教學軟體費（電腦專案計 畫）。 |
| 81,000 | 36,000 | 校園軟體設備購 | | |
| | | 置電腦軟體 | | |
| 81,000 | 36,000 | 遞延支出 | | |
| 1,053,49E | 4,986,000 | 一般建築及設備計畫 | 6,507,000 | |
| 1,053,49E | 4,986,000 | 新設高壓變電站 | 6,507,000 | |
| | | 遞延修繕房屋建築支出 | 6,507,000 | |
| | | | 6,507,000 | |
| | | | 6,035,000 | 一、施工費。 |
| | | | 351,750 | 二、委託技術服務費（總包價 法）。 |
| | | 校園整修工程 | 120,250 | 三、工程管理費（按施工費約 2%提列）。 |
| | | 遞延修繕房屋建築支出 | | |
| 1,053,49E | 4,986,000 | | | |
| 1,053,49E | 4,986,000 | | | |

本 頁 空 白

預算參考表

臺北市地方教育發展基金—臺北市北投區文化國民小學

預計平衡表

中華民國108年12月31日

單位：新臺幣千元

| 106年(前年) 12月31日 決算數 | 科 目 | 108年12月31日 預計數 | 107年 12月31日 預計數 | 比較增減(-) |
|---------------------------|-------------------|-------------------|--------------------|---------|
| 1,670,112 | 資產合計 | 1,660,431 | 1,664,445 | -4,014 |
| 1,670,112 | 資產 | 1,660,431 | 1,664,445 | -4,014 |
| 15,519 | 流動資產 | 5,837 | 9,851 | -4,014 |
| 15,250 | 現金 | 5,568 | 9,582 | -4,014 |
| 15,250 | 銀行存款 | 5,568 | 9,582 | -4,014 |
| | 應收款項 | | | |
| | 其他應收款 | | | |
| | 預付款項 | | | |
| 269 | 預付費用 | 269 | 269 | |
| 269 | 投資、長期應收款項、貸墊款及準備金 | 269 | 269 | |
| 2,327 | 準備金 | 2,327 | 2,327 | |
| 2,327 | 退休及離職準備金 | 2,327 | 2,327 | |
| 2,320 | 其他準備金 | 2,320 | 2,320 | |
| 7 | 其他資產 | 7 | 7 | |
| 1,652,267 | 什項資產 | 1,652,267 | 1,652,267 | |
| 1,652,267 | 暫付及待結轉帳項 | 1,652,267 | 1,652,267 | |
| 81 | 代管資產 | 81 | 81 | |
| 1,652,186 | 負債及基金餘額合計 | 1,652,186 | 1,652,186 | |
| 1,670,112 | 負債 | 1,660,431 | 1,664,445 | -4,014 |
| 1,659,413 | 流動負債 | 1,659,414 | 1,659,414 | |
| 3,981 | 應付款項 | 3,982 | 3,982 | |
| 3,981 | 應付代收款 | 3,982 | 3,982 | |
| 3,719 | 應付費用 | 3,719 | 3,719 | |
| | 其他負債 | | | |
| 263 | 什項負債 | 263 | 263 | |
| 1,655,432 | 存人保證金 | 1,655,432 | 1,655,432 | |
| 1,655,432 | 應付退休及離職金 | 1,655,432 | 1,655,432 | |
| 926 | 應付代管資產 | 926 | 926 | |
| 2,320 | 暫收及待結轉帳項 | 2,320 | 2,320 | |
| 1,652,186 | 基金餘額 | 1,652,186 | 1,652,186 | |
| | 基金餘額 | | | |
| 10,699 | 基金餘額 | 1,017 | 5,031 | -4,014 |
| 10,699 | 累積餘額 | 1,017 | 5,031 | -4,014 |
| 10,699 | | 1,017 | 5,031 | -4,014 |
| 10,699 | | 1,017 | 5,031 | -4,014 |

註：1.信託代理與保證資產(負債)前年度決算數0元，上年度調整後預計數0元，本年度預計數0元。

2或有資產(負債)0元。

3本基金自93年度起，本固定項目分開原則，將屬長期固定帳項，包括同定資產12,687,673元、無形資產176,965元及長期債務0元等，另立帳類管理，詳資本資產及長期負債明細表。

臺北市北投區文化國民小學

彙計表

108年度

單位：新臺幣元

| 前年度 決算數 | 上年度 預算數 | | 合計 | 國民教育計畫 |
|-------------|-------------|-----------|-------------|-------------|
| 162,074,413 | 176,655,009 | 合計 | 193,148,000 | 155,561,000 |
| 147,784,624 | 156,656,207 | 用人費用 | 166,087,000 | 144,396,000 |
| 90,928,065 | 102,013,860 | 正式員額薪資 | 101,653,860 | 87,168,000 |
| 89,380,524 | 100,189,860 | 職員薪金 | 100,189,860 | 87,168,000 |
| 1,547,541 | 1,824,000 | 工員工資 | 1,464,000 | |
| 1,385,936 | 732,160 | 聘僱及兼職人員薪資 | 823,680 | 823,680 |
| 1,385,936 | 732,160 | 兼職人員酬金 | 823,680 | 823,680 |
| 1,003,632 | 1,096,419 | 超時工作報酬 | 1,172,601 | 628,798 |
| 1,003,632 | 1,096,419 | 加班費 | 1,172,601 | 628,798 |
| 22,385,331 | 21,605,888 | 獎金 | 27,634,733 | 23,983,000 |
| 10,310,817 | 8,854,155 | 考績獎金 | 14,928,000 | 13,087,000 |
| 12,074,514 | 12,751,733 | 年終獎金 | 12,706,733 | 10,896,000 |
| 19,141,343 | 18,990,543 | 退休及卹償金 | 21,396,826 | 20,131,162 |
| 18,672,398 | 18,659,323 | 職員退休及離職金 | 21,088,256 | 19,921,712 |
| 265,645 | 127,920 | 工員退休及離職金 | 99,120 | |
| 203,300 | 203,300 | 卹償金 | 209,450 | 209,450 |
| 12,940,317 | 12,217,337 | 福利費 | 13,405,300 | 11,661,360 |
| 9,437,000 | 8,727,456 | 分擔員工保險費 | 8,695,680 | 7,406,880 |
| 179,860 | 381,080 | 傷病醫藥費 | 398,580 | 396,000 |
| 718,418 | 924,840 | 員工通勤交通費 | 909,720 | 713,160 |
| 2,605,039 | 2,183,961 | 其他福利費 | 3,401,320 | 3,145,320 |
| 5,427,948 | 5,884,884 | 服務費用 | 6,594,000 | 4,269,000 |
| 932,823 | 1,550,654 | 水電費 | 1,549,818 | 1,549,818 |
| 799,222 | 1,377,520 | 工作場所電費 | 1,377,520 | 1,377,520 |
| 133,601 | 173,134 | 工作場所水費 | 172,298 | 172,298 |
| 5,123 | 31,600 | 郵電費 | 31,574 | 10,000 |
| 2,723 | 10,000 | 郵費電 | 10,000 | 10,000 |
| 2,400 | 21,600 | 話費 | 21,574 | |
| 94,900 | 159,610 | 旅運費 | 81,610 | 81,610 |
| 53,909 | 86,610 | 國內旅費 | 81,610 | 81,610 |
| 40,991 | 73,000 | 其他旅運費 | | |

臺北市地方教育發展基金—

各項費用

中華民國

| 學前教育計畫 | 一般行政管理計畫 | 建築及設備計畫 | | | |
|-----------|------------|------------|--|--|--|
| 6,928,000 | 17,854,000 | 12,805,000 | | | |
| 6,653,000 | 15,038,000 | | | | |
| 4,633,860 | 9,852,000 | | | | |
| 4,273,860 | 8,748,000 | | | | |
| 360,000 | 1,104,000 | | | | |
| 44,255 | 499,548 | | | | |
| 44,255 | 499,548 | | | | |
| 1,053,233 | 2,598,500 | | | | |
| 474,000 | 1,367,000 | | | | |
| 579,233 | 1,231,500 | | | | |
| 422,928 | 842,736 | | | | |
| 412,128 | 754,416 | | | | |
| 10,800 | 88,320 | | | | |
| 498,724 | 1,245,216 | | | | |
| 419,664 | 869,136 | | | | |
| 2,580 | | | | | |
| 60,480 | 136,080 | | | | |
| 16,000 | 240,000 | | | | |
| 87,000 | 2,238,000 | | | | |
| | 21,574 | | | | |
| | 21,574 | | | | |

臺北市北投區文化國民小學

彙計表

108年度

單位：新臺幣元

| 前年度 決算數 | 上年度 預算數 | | 合計 | 國民教育計畫 |
|------------|------------|----------------------|-----------|-----------|
| 1,260 | 18,000 | 印刷裝訂與廣告費 | 21,000 | 21,000 |
| 1,260 | 18,000 | 印刷及裝訂費 | 21,000 | 21,000 |
| 1,423,875 | 1,442,610 | 修理保養及保同費 | 1,444,172 | 1,393,400 |
| 1,180,746 | 1,196,210 | 一般房屋修護費機 | 1,197,000 | 1,154,500 |
| 35,160 | 36,400 | 械及設備修護費雜 | 36,400 | 36,400 |
| 207,969 | 210,000 | 項設備修護費 | 210,772 | 202,500 |
| 2,034,886 | 1,472,320 | 一般服務費 | 2,264,936 | 599,792 |
| 31,260 | 47,808 | 佣金、匯費、經理費及手續費 | 48,384 | 46,656 |
| 923,787 | 1,174,512 | 外包費 | 1,621,416 | |
| 900,249 | | 計時與計件人員酬金 | 347,136 | 347,136 |
| 179,590 | 250,000 | 體育活動費 | 248,000 | 206,000 |
| 836,769 | 1,111,690 | 專業服務費 | 1,102,490 | 613,380 |
| 46,800 | 146,400 | 講課鐘點、稿費、出席審查及查詢 費 | 137,200 | 137,200 |
| 84,400 | 60,180 | 委託檢驗(定)試驗認證費 | 60,180 | 60,180 |
| | 6,000 | 試務甄選費 | 6,000 | 6,000 |
| 705,569 | 899,110 | 其他專業服務費 | 899,110 | 410,000 |
| 98,312 | 98,400 | 公共關係費 | 98,400 | |
| 98,312 | 98,400 | 公共關係費 | 98,400 | |
| 3,301,706 | 3,392,820 | 材料及用品費 | 3,782,000 | 3,190,000 |
| 1,875,674 | 499,520 | 使用材料費 | 666,950 | 666,950 |
| 1,875,674 | 499,520 | 設備零件 | 666,950 | 666,950 |
| 1,426,032 | 2,893,300 | 用品消耗 | 3,115,050 | 2,523,050 |
| 417,319 | 617,480 | 辦公(事務)用品 | 598,200 | 22,200 |
| 137,582 | 154,480 | 報章雜誌 | 145,210 | 145,210 |
| 15,394 | 41,000 | 醫療用品(非醫療院所使用) | 41,000 | 41,000 |
| 855,737 | 2,080,340 | 其他用品消耗 | 2,330,640 | 2,314,640 |
| 928,520 | 1,419,600 | 租金、償債、利息及相關手續費 | 1,398,000 | 1,398,000 |
| 923,720 | 1,414,800 | 交通及運輸設備租金 | 1,393,200 | 1,393,200 |
| 923,720 | 1,414,800 | 車租 | 1,393,200 | 1,393,200 |
| 4,800 | 4,800 | 雜項設備租金 | 4,800 | 4,800 |
| 4,800 | 4,800 | 雜項設備租金 | 4,800 | 4,800 |

臺北市地方教育發展基金—

各項費用

中華民國

| 學前教育計畫 | 一般行政管理計畫 | 建築及設備計畫 | | | |
|--------|-----------|---------|--|--|--|
| 50,772 | | | | | |
| 42,500 | | | | | |
| 8,272 | | | | | |
| 13,728 | 1,651,416 | | | | |
| 1,728 | | | | | |
| | 1,621,416 | | | | |
| 12,000 | 30,000 | | | | |
| 22,500 | 466,610 | | | | |
| | | | | | |
| 22,500 | 466,610 | | | | |
| | 98,400 | | | | |
| | 98,400 | | | | |
| 16,000 | 576,000 | | | | |
| | | | | | |
| 16,000 | 576,000 | | | | |
| | 576,000 | | | | |
| | | | | | |
| 16,000 | | | | | |

臺北市北投區文化國民小學

彙計表

108年度

單位：新臺幣元

| 前年度 決算數 | 上年度 預算數 | | 合計 | 國民教育計畫 |
|------------|------------|-----------------------------|------------|-----------|
| 2,840,067 | 6,322,600 | 購建固定資產、無形資產及非理財目的 之長期投資 | 12,805,000 | |
| 1,705,571 | 1,300,600 | 購建固定資產 | 6,262,000 | |
| | | 興建土地改良物 | 4,635,000 | |
| 1,396,390 | 1,095,600 | 購置機械及設備 | 1,038,000 | |
| 55,000 | | 購置交通及運輸設備 | | |
| 254,181 | 205,000 | 購置雜項設備 | 589,000 | |
| 81,000 | 36,000 | 購置無形資產 | 36,000 | |
| 81,000 | 36,000 | 購置電腦軟體 | 36,000 | |
| | | 遞延支出 | | |
| 1,053,496 | 4,986,000 | 遞延修繕房屋建築支出 | 6,507,000 | |
| 1,053,496 | 4,986,000 | 會費、捐助、補助、分攤、照護、救濟 與交流活動費 | 6,507,000 | |
| 1,238,286 | 2,573,298 | 會費 | 2,006,000 | 1,880,000 |
| 2,000 | 2,000 | 職業團體會費 | 2,000 | |
| 2,000 | 2,000 | 捐助、補助與獎助 | 2,000 | |
| | 10,000 | 獎助學員生給與 | 10,000 | 10,000 |
| | 10,000 | 補貼、獎勵、慰問、照護與救濟 | 10,000 | 10,000 |
| 1,236,286 | 2,561,298 | 其他補貼、獎勵、慰問、照護與救 濟 | 1,994,000 | 1,870,000 |
| 1,236,286 | 2,561,298 | 短絀與賠償給付 | 1,994,000 | 1,870,000 |
| 156,000 | | 賠償給付 | | |
| 156,000 | | 一般賠償 | | |
| 156,000 | | 其他 | | |
| 397,262 | 405,600 | 其他支出 | 476,000 | 428,000 |
| 397,262 | 405,600 | 其他 | 476,000 | 428,000 |
| 397,262 | 405,600 | | 476,000 | 428,000 |

臺北市地方教育發展基金—

各項費用

中華民國

| 學前教育計畫 | 一般行政管理計畫 | 建築及設備計畫 | | | |
|---------|----------|------------|--|--|--|
| | | 12,805,000 | | | |
| | | 6,262,000 | | | |
| | | 4,635,000 | | | |
| | | 1,038,000 | | | |
| | | 589,000 | | | |
| | | 36,000 | | | |
| | | 36,000 | | | |
| | | 6,507,000 | | | |
| | | 6,507,000 | | | |
| 124,000 | 2,000 | | | | |
| | 2,000 | | | | |
| | 2,000 | | | | |
| 124,000 | | | | | |
| 124,000 | | | | | |
| 48,000 | | | | | |
| 48,000 | | | | | |
| 48,000 | | | | | |

臺北市地方教育發展基金—臺北市北投區文化國民小學

員工人數彙計表

中華民國108年度

單位：人

| 計 畫 及 項 目 | 上年度最高可 進用員額數 | 本年度 增減(-)數 | 本年度最高可 進用員額數 | 說 明 |
|------------|-----------------|---------------|-----------------|-----|
| 合計 | 125 | -1 | 124 | |
| 國民教育計畫部分 | 103 | | 103 | |
| 正式職員 | 103 | | 103 | |
| 學前教育計畫部分 | 6 | | 6 | |
| 正式職員 | 5 | | 5 | |
| 正式工員 | 1 | | 1 | |
| 一般行政管理計畫部分 | 16 | -1 | 15 | |
| 正式職員 | 12 | | 12 | |
| 正式工員 | 4 | -1 | 3 | |

註：1本 校外包費編列校警2人薪資等相關費用，計106萬9,416元。

臺北市地方教育發展基金—
各項費用
中華民國

本 頁 空 白

臺北市地方教育發展基金一

用人費用

中華民國

| 計畫及項目 | 單位 | 正式 員額 薪資 | 聘僱 人員 薪資 | 超時 工作 報酬 | 津貼 | 獎 金 | | |
|--------------|-------------|----------------|----------------|----------------|----|------------|------------|----|
| | | | | | | 年終獎金 | 考績獎金 | 其他 |
| 合計 | 166,087,000 | 101,653,860 | | 1,172,601 | | 12,706,733 | 14,928,000 | |
| 國民教育計畫 | 144,396,000 | 87,168,000 | | 628,798 | | 10,896,000 | 13,087,000 | |
| 職員薪金 | 87,168,000 | 87,168,000 | | | | | | |
| 兼職人員 酬金 | 823,680 | | | | | | | |
| 加班費 | 628,798 | | | 628,798 | | | | |
| 考績獎金 | 13,087,000 | | | | | | 13,087,000 | |
| 年終獎金 | 10,896,000 | | | | | 10,896,000 | | |
| 職員退休 及離職金 | 19,921,712 | | | | | | | |
| 卹償金 | 209,450 | | | | | | | |
| 分擔員工 保險費 | 7,406,880 | | | | | | | |
| 傷病醫藥 費 | 396,000 | | | | | | | |
| 員工通勤 交通費 | 713,160 | | | | | | | |
| 其他福利 費 | 3,145,320 | | | | | | | |
| 學前教育計畫 | 6,653,000 | 4,633,860 | | 44,255 | | 579,233 | 474,000 | |
| 職員薪金 | 4,273,860 | 4,273,860 | | | | | | |
| 工員工資 | 360,000 | 360,000 | | | | | | |
| 加班費 | 44,255 | | | 44,255 | | | | |
| 考績獎金 | 474,000 | | | | | | 474,000 | |
| 年終獎金 | 579,233 | | | | | 579,233 | | |
| 職員退休 及離職金 | 412,128 | | | | | | | |
| 工員退休 及離職金 | 10,800 | | | | | | | |

臺北市北投區文化國民小學

彙計表

108年度

單位：新臺幣元

| 退休及卹償金 | | 資運費 | 福 利 費 | | | | | 提繳費 | 兼任人員用人費用 |
|------------|---------|-----|-----------|---------|-------|---------|-----------|---------|----------|
| 退休金 | 卹償金 | | 分擔保險費 | 傷病醫藥費 | 提撥福利金 | 員工通勤交通費 | 其他 | | |
| 21,187,376 | 209,450 | | 8,695,680 | 398,580 | | 909,720 | 3,401,320 | 823,680 | |
| 19,921,712 | 209,450 | | 7,406,880 | 396,000 | | 713,160 | 3,145,320 | 823,680 | |
| 19,921,712 | 209,450 | | 7,406,880 | 396,000 | | 713,160 | 3,145,320 | 823,680 | |
| 422,928 | | | 419,664 | 2,580 | | 60,480 | 16,000 | | |
| 412,128 | | | | | | | | | |
| 10,800 | | | | | | | | | |

臺北市地方教育發展基金一

用人費用

中華民國

| 計畫及項目 | 單位 | 正式 員額 薪資 | 聘僱 人員 薪資 | 超時 工作 報酬 | 津貼 | 獎 金 | | |
|--------------|------------|----------------|----------------|----------------|----|-----------|-----------|----|
| | | | | | | 年終獎金 | 考績獎金 | 其他 |
| 分擔員工 保險費 | 419,664 | | | | | | | |
| 傷病醫藥 費 | 2,580 | | | | | | | |
| 員工通勤 交通費 | 60,480 | | | | | | | |
| 其他福利 費 | 16,000 | | | | | | | |
| 一般行政管 理計畫 | 15,038,000 | 9,852,000 | | 499,548 | | 1,231,500 | 1,367,000 | |
| 職員薪金 | 8,748,000 | 8,748,000 | | | | | | |
| 工員工資 | 1,104,000 | 1,104,000 | | | | | | |
| 加班費 | 499,548 | | | 499,548 | | | | |
| 考績獎金 | 1,367,000 | | | | | | 1,367,000 | |
| 年終獎金 | 1,231,500 | | | | | 1,231,500 | | |
| 職員退休 及離職金 | 754,416 | | | | | | | |
| 工員退休 及離職金 | 88,320 | | | | | | | |
| 分擔員工 保險費 | 869,136 | | | | | | | |
| 員工通勤 交通費 | 136,080 | | | | | | | |
| 其他福利 費 | 240,000 | | | | | | | |

註：1本 表不包含臨時工員薪津。

2本 表兼任人員用人費用，係學校教職員兼課或請假代課鐘點費。

3.本校外包費編列校警2人薪資等相關費用，計106萬9,416元。

臺北市北投區文化國民小學

彙計表

108年度

單位：新臺幣元

| 退休及卹償金 | | 資運費 | 福 利 費 | | | | | 提繳費 | 兼任人員用人費用 |
|---------|-----|-----|---------|-------|-------|---------|---------|-----|----------|
| 退休金 | 卹償金 | | 分擔保險費 | 傷病醫藥費 | 提撥福利金 | 員工通勤交通費 | 其他 | | |
| | | | 419,664 | | | | | | |
| | | | | 2,580 | | | | | |
| | | | | | | 60,480 | | | |
| | | | | | | | 16,000 | | |
| 842,736 | | | 869,136 | | | 136,080 | 240,000 | | |
| | | | | | | | | | |
| 754,416 | | | | | | | | | |
| 88,320 | | | | | | | | | |
| | | | 869,136 | | | | | | |
| | | | | | | 136,080 | | | |
| | | | | | | | 240,000 | | |

臺北市地方教育發展基金一

單位（或計畫）成本分析表

用人費用

中華民國108年度

單位：新臺幣

| 計畫別 | 單位 | 單位成本(元)或 平均利(費)率 | 數量 | 預算數 | 說 明 |
|----------|----|---------------------|----|---------|-----|
| 合計 | | | | 193,148 | |
| 國民教育計畫 | | | | 155,561 | |
| 學前教育計畫 | | | | 6,928 | |
| 一般行政管理計畫 | | | | 17,854 | |
| 建築及設備計畫 | | | | 12,805 | |

5年來主要業務計畫分析表

中華民國108年度

單位：新臺幣千元

| 年度及項目 | 單位 | 數 量 | 單位成本(元)或 平均利(費)率 | 金 額 | 說 明 |
|------------|----|-----|---------------------|---------|-----|
| (本)年度預算數 | | | | | |
| 國民教育計畫 | | | | 155,561 | |
| 學前教育計畫 | | | | 6,928 | |
| (上)年度預算數 | | | | | |
| 國民教育計畫 | | | | 146,172 | |
| 學前教育計畫 | | | | 6,792 | |
| (前)年度決算數 | | | | | |
| 國民教育計畫 | | | | 139,525 | |
| 學前教育計畫 | | | | 5,021 | |
| (105)年度決算數 | | | | | |
| 國民教育計畫 | | | | 149,502 | |
| 學前教育計畫 | | | | 6,245 | |
| (104)年度決算數 | | | | | |
| 國民教育計畫 | | | | 147,867 | |
| 學前教育計畫 | | | | 6,749 | |

臺北市地方教育發展基金—臺北市北投區文化國民小學

資本資產及長期負債明細表

中華民國108年度

單位：新臺幣千元

| 項目 | 取得成本/ 舉債數 | 以前年度累 計折舊(耗)/ 長期投資評 價/未攤銷溢 (折)價 | 本年度變動 | | | | 主要增減 原因說明 | 本年度累計折 舊(耗)/長期投 資評價變動數 /攤銷數 | 期末餘額 |
|-------------|--------------|---|-------|----|----|----|--------------|--------------------------------------|------|
| | | | 增加 | | 減少 | | | | |
| | | | 金額 | 類型 | 金額 | 類型 | | | |
| 資產 | 32,218 | 21,932 | 6,298 | | | | 3,719 | 12,865 | |
| 土地改良物 | 2,277 | 2,254 | 4,635 | 增置 | | | 629 | 4,029 | |
| 機械及設備 | 19,289 | 11,399 | 1,038 | 增置 | | | 2,594 | 6,334 | |
| 交通及運輸 設備 | 2,282 | 1,033 | | | | | 120 | 1,129 | |
| 雜項設備 | 7,644 | 6,664 | 589 | 增置 | | | 373 | 1,196 | |
| 電腦軟體 | 726 | 581 | 36 | 增置 | | | 4 | 177 | |